

霜剑纹夜蛾 *Acronicta pruinosa* (Guenée) (图版 II-31)

Acronycta pruinosa Guenée, 1852, in Boisduval et Guenée, Hist. nat. Ins. Lep. p. 53. (爪哇)

Acronicta pruinosa: Warren, 1909, in Seitz, Macrolep. World 3: 15, pl. 3a. —Chen et al., 1991, Noct. Fn. Xizang p.45.

Acronicta consanguis: Chen, 1982, Icon. Het. Sin. 3: 242, pl. 77, fig. 1765.

翅展 33—43mm。头、胸及前翅灰白微带黑褐色，前翅基线、内线、外线均双线黑色，基剑纹与端剑纹黑色，环、肾纹较贴近，前者灰色，后者暗褐色，均黑边，亚端线白色；后翅白色带黄褐，外线褐色；腹部黑褐色。雄蛾抱钩长棘形，远伸出瓣背缘，阳茎有针毛形角状器（图 37）。

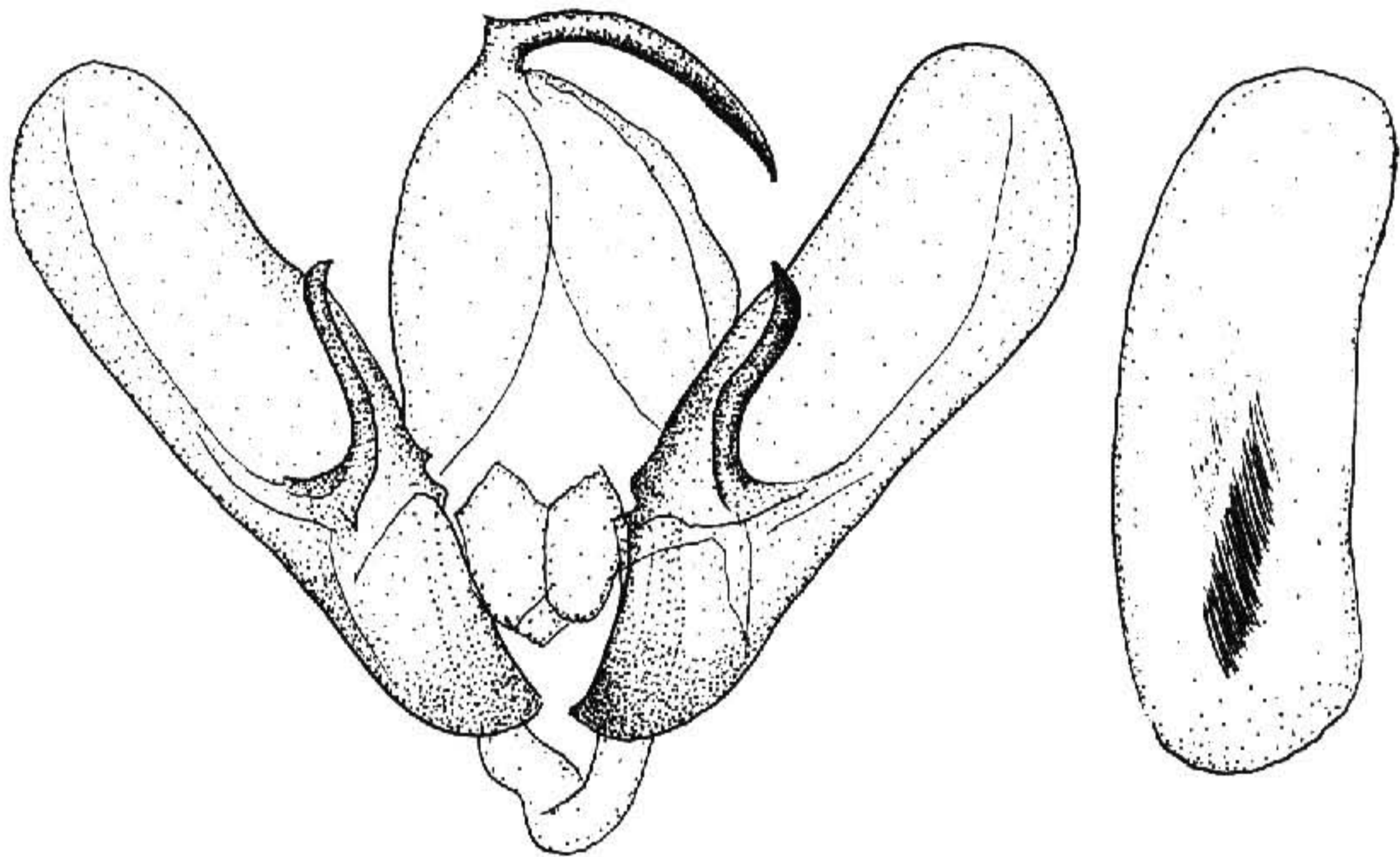


图 37 霜剑纹夜蛾 *Acronicta pruinosa* Guenée ♂ 外生殖器

寄主 宽叶胡颓子。

分布 黑龙江、江苏、湖北、西藏；日本，锡金，印度等。

缀白剑纹夜蛾 *Acronicta niveosparsa* (Matsumura) (图版 II-32)

Acronycta niveosparsa Matsumura, 1926, Ins. Mats. 1: 3, pl. 1, fig. 8. (日本)

Acronycta niveosparsa: Draudt, 1931, in Seitz, Macrolep. World 3 Suppl. p. 9, pl. 1d. —

Draudt, 1950, Mitt. munch. ent. Ges. 40: 1.

Craniophora niveosparsa: Kozhantschikov, 1950, Fn. SSSR, 12: 541, fig. 281.

Apatele niveosparsa: Ogata, 1958, in Esaki, Icon. Het. jap. p. 62, pl. 84, fig. 1851.

Narcotia niveosparsa: Sugi, 1982, in Inoue, Moths Jap. 1: 682, pl. 167, fig. 26, pl. 358, fig. 12.

翅展 26mm。头部灰白色，胸部黑褐色杂灰白色；前翅暗灰褐色，杂有少许白色，端区白色较显，各横线黑色，不明显，内线双线，波浪形外斜，环纹圆形，有较显的灰白环，翅前缘及外缘有白点列，后翅褐色；腹部灰褐色。

分布 江苏；日本。

剑纹夜蛾 *Acronicta leporina* (Linnaeus) (图版 II-33)

Phalaena Noctua leporina Linnaeus, 1758, Syst. Nat. Edn 10: 510. (欧洲)

Acronicta leporina: Warren, 1909, in Seitz, Macrolep. World 3: 13, pl. 3a —Chen, 1982, Icon. Het. Sin. 3: 245, pl. 77, fig. 1770

翅展 39mm。头、胸及前翅白色，有褐点，前翅基剑纹黑色细尖，内线暗褐，后半不显，外线褐色锯齿形，外侧有一片褐云；后翅白色，端区带有褐色，翅脉现褐色；腹部白色。雄蛾抱钩粗而长，微弯，斜伸出瓣背缘，阴茎有钉形角状器丛 (图 38)。

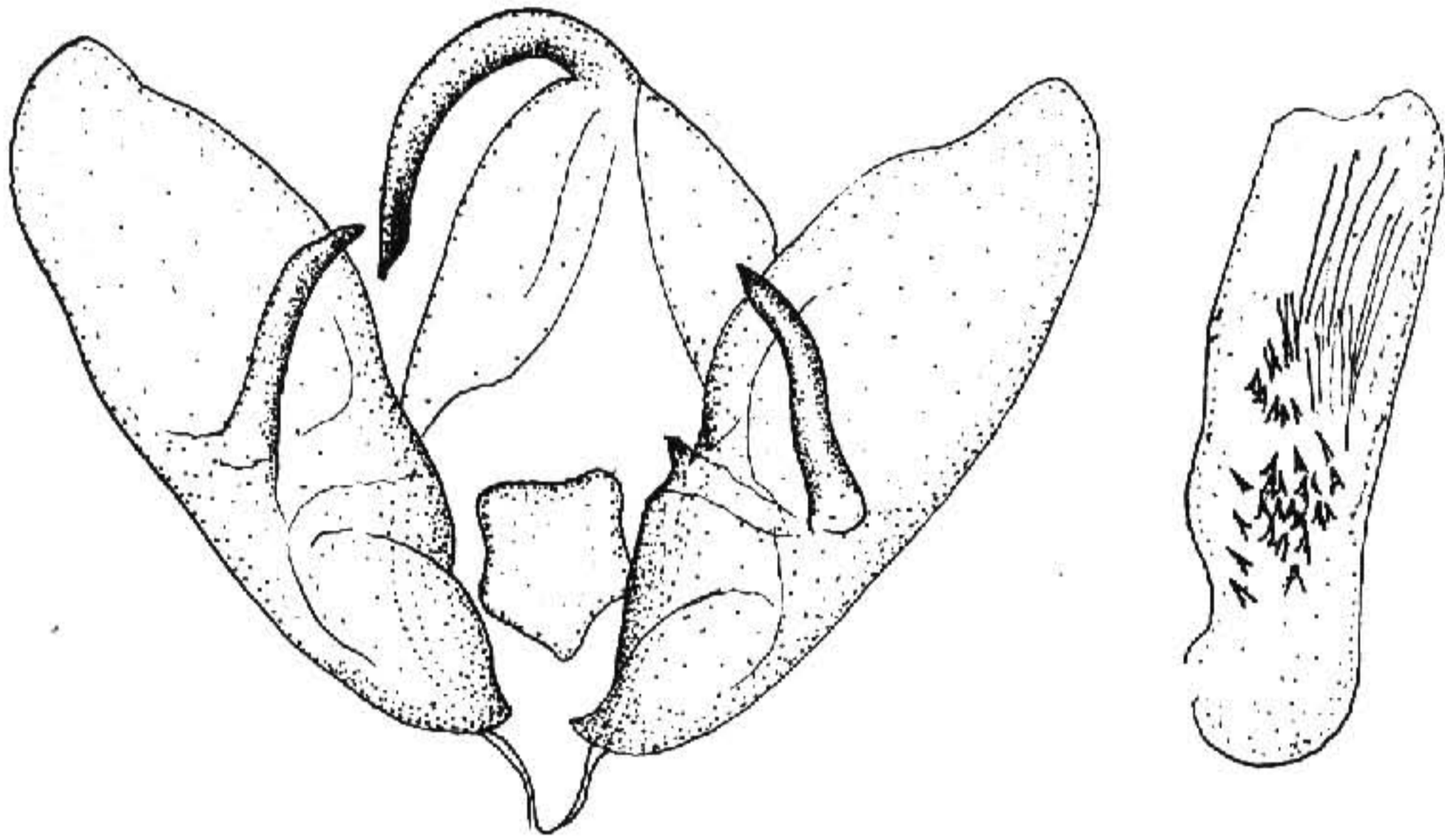


图 38 剑纹夜蛾 *Acronicta leporina* (Linnaeus) ♂ 外生殖器

寄主 杨属。

分布 黑龙江、新疆、青海；日本，欧洲。

榆剑纹夜蛾 *Acronicta hercules* (Felder et Rogenhofer) (图版 III-1)

Acronycta hercules Felder et Rogenhofer, 1874, Reis. Nov. pl. 109, fig. 2. (日本)

Acronicta hercules: Warren, 1909, in Seitz, Macrolep. World 3: 14, pl. 2k. Chen, 1992, in Peng, Icon. For. Ins. Hunan p. 954.

Hylonycta hercules: Sugi, 1982, in Inoue et al., Moths Jap. 1: 679.

翅展 42—53mm。头、胸灰色；前翅灰褐色，基线、内线、外线均双线黑褐色，环、肾纹间有一黑条；后翅浅褐色，翅脉色暗；腹部黄褐色。雄蛾抱器瓣端部窄缩，微